

## Vue d'ensemble

Les résultats de l'enquête mensuelle de conjoncture du mois de février indiquent une progression de la production d'un mois à l'autre avec un taux d'utilisation des capacités (TUC) qui serait resté stable à 60%. Les ventes auraient stagné recouvrant une baisse sur le marché local et une hausse des expéditions à l'étranger. Les commandes globales auraient accusé, quant à elles, un repli avec un carnet de commandes qui serait resté à un niveau inférieur à la normale.

L'accroissement de la **production** recouvre une hausse dans la « chimie et parachimie » et dans la « mécanique et métallurgie », une baisse dans le « textile et cuir » et une stagnation dans l'« agroalimentaire ». S'agissant du **TUC**, il aurait connu un repli dans le « textile et cuir », une amélioration dans l'« agroalimentaire » et une stagnation dans la « mécanique et métallurgie » et dans la « chimie et parachimie ».

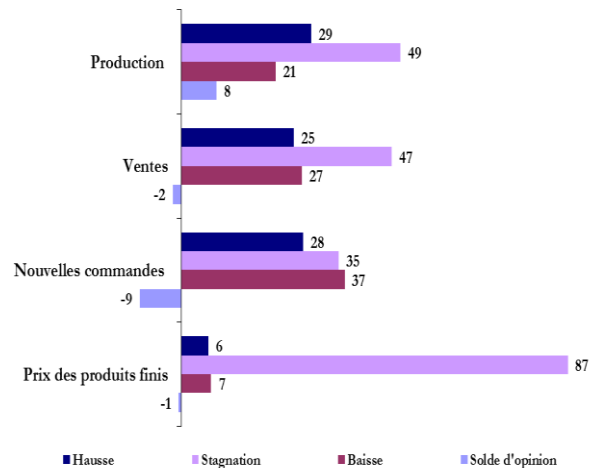
Pour ce qui est des **ventes**, elles auraient baissé dans la « mécanique et métallurgie » et dans le « textile et cuir », stagné dans la « chimie et parachimie » et se seraient améliorées dans l'« agroalimentaire ».

Concernant les **commandes**, elles auraient reculé dans la « chimie et parachimie », stagné dans l'« agroalimentaire » et dans le « textile et cuir » et auraient enregistré une amélioration dans la « mécanique et métallurgie ». Pour ce qui est du niveau des carnets de commandes, il aurait été inférieur à la normale dans l'ensemble des branches.

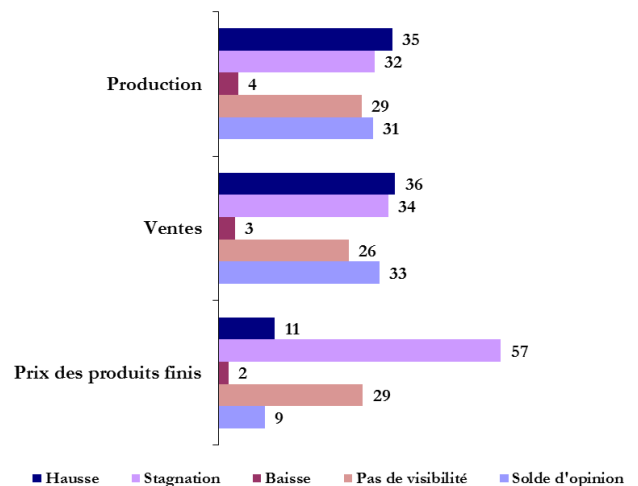
**Pour les trois prochains mois**, les industriels s'attendent globalement à une hausse de la production et des ventes aussi bien sur le marché local qu'étranger et ce, pour l'ensemble des branches à l'exception de la « chimie et parachimie » où les chefs d'entreprises indiquent ne pas avoir de visibilité quant à l'évolution future de leur activité.

Taux de réponse : 70%.

Graphe 1 : Principaux résultats (proportion des répondants en %)



Graphe 2 : Anticipations pour les trois prochains mois (proportion des répondants en %)



**Tableau 1 : Résultats globaux**

	Part des répondants et solde d'opinion (%)									
	Janvier 2017*					Février 2017				
	Hausse	Stagnation	Baisse	Pas de visibilité	SO**	Hausse	Stagnation	Baisse	Pas de visibilité	SO**
<b>Evolution de la production</b>										
par rapport au mois précédent	27	38	34		-7	29	49	21		8
au cours des trois prochains mois	30	32	4	34	27	35	32	4	29	31
<b>Evolution des nouvelles commandes</b>	36	39	23		13	28	35	37		-9
<b>Evolution des ventes</b>										
par rapport au mois précédent	36	37	28		8	25	47	27		-2
au cours des trois prochains mois	30	30	5	35	26	36	34	3	26	33
<b>Evolution des prix des produits finis</b>										
par rapport au mois précédent	16	77	7		10	6	87	7		-1
au cours des trois prochains mois	11	50	2	37	9	11	57	2	29	9

	Janvier 2017*					Février 2017				
	Sup. à la normale	Normal	Inf. à la normale	Non concerné	SO**	Sup. à la normale	Normal	Inf. à la normale	Non concerné	SO**
<b>Niveau des carnets de commandes</b>	3	69	25	2	-21	5	55	41	0	-36
<b>Niveau des stocks de produits finis</b>	6	67	23	4	-17	12	60	25	3	-13

(\*) Chiffres révisés

(\*\*)SO : Solde d'opinion (différence entre le pourcentage des réponses "Hausse" ou "Supérieur à la Normale" et le pourcentage des réponses "Baisse" ou "Inférieur à la Normale")

**Tableau 2 : Résultats relatifs au mois de février 2017 par branche d'activité**

	Industries agro-alimentaires					Industries textile et cuir					Industries chimiques et parachimiques					Industries mécaniques et métallurgiques				
	H*	S	B	PV	SO	H	S	B	PV	SO	H	S	B	PV	SO	H	S	B	PV	SO
<b>Evolution de la production</b>																				
par rapport au mois précédent	22	52	26		-4	6	61	33		-27	23	61	16		6	59	23	18		41
au cours des trois prochains mois	30	50	6	14	24	24	53	18	6	6	37	14	1	47	36	31	39	3	27	28
<b>Evolution des nouvelles commandes</b>	22	57	20		2	11	78	11		1	20	25	55		-36	44	18	39		5
<b>Evolution des ventes</b>																				
par rapport au mois précédent	37	39	24		13	14	57	30		-16	18	59	22		-4	18	38	43		-25
au cours des trois prochains mois	35	49	4	13	31	23	53	10	13	13	34	13	4	49	30	33	56	0	11	33
<b>Evolution des prix des produits finis</b>																				
par rapport au mois précédent	6	90	4		2	4	90	6		-2	2	88	10		-7	13	80	7		6
au cours des trois prochains mois	11	75	2	13	9	10	83	4	3	6	10	40	3	47	7	13	55	0	32	13

	Industries agro-alimentaires					Industries textile et cuir					Industries chimiques et parachimiques					Industries mécaniques et métallurgiques				
	Sup. N*	N	Inf. N	NC	SO SO	Sup. N	N	Inf. N	NC	SO	Sup. N	N	Inf. N	NC	SO	Sup. N	N	Inf. N	NC	SO
<b>Niveau des carnets de commandes</b>	7	77	15	1	-8	2	66	32	0	-30	1	35	64	0	-64	3	57	40	0	-37
<b>Niveau des stocks de produits finis</b>	2	83	7	7	-5	6	63	25	5	-19	10	40	49	1	-39	31	56	6	5	26

(\*)H : Hausse ; S : Stagnation ; B : Baisse ; PV : Pas de Visibilité ; Sup.N : Supérieur à la normale ; N : Normal ; Inf. N : Inférieur à la normale ; NC : Non Concerné

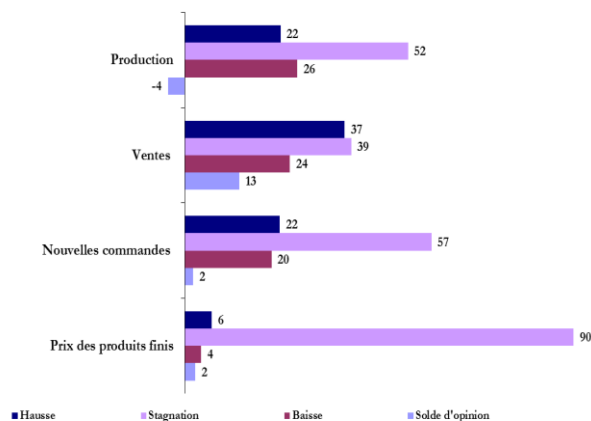
## Industries agro-alimentaires

En février, la production de la branche « agroalimentaire » aurait stagné avec un TUC qui se serait établi à 72%.

Concernant les ventes, elles auraient augmenté tant sur le marché local qu'étranger. Les commandes auraient stagné avec un carnet des commandes qui aurait été à un niveau inférieur à la normale.

Pour les trois prochains mois, les industriels de la branche anticipent une amélioration de la production et des ventes aussi bien locales que celles destinées à l'étranger.

Graph 3 : Principaux indicateurs des industries agro-alimentaires (proportion des répondants en %)



## Industries textile, de l'habillement et du cuir

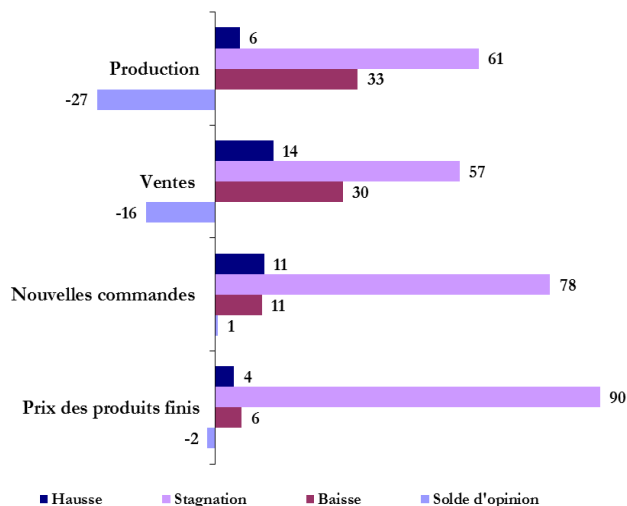
La production de la branche « textile et cuir » aurait reculé dans l'ensemble des sous-branches. Le TUC aurait diminué, s'établissant à 67%.

De même, les ventes auraient accusé une baisse en relation avec l'« industrie textile » et l'« industrie de l'habillement et des fourrures », alors que dans l'« industrie du cuir et les chaussures », les ventes se seraient améliorées.

Pour ce qui est des commandes, leur stagnation recouvre une baisse dans l'« industrie textile » et une hausse dans l'« industrie du cuir et des chaussures ». Le carnet des commandes serait resté à un niveau inférieur à la normale.

Pour les trois prochains mois, les industriels de la branche s'attendent à une amélioration de la production et des ventes globales avec toutefois une anticipation à la baisse concernant les ventes sur le marché local et à la hausse pour les expéditions à l'étranger.

Graph 4 : Principaux indicateurs des industries textile, de l'habillement et du cuir (proportion des répondants en %)



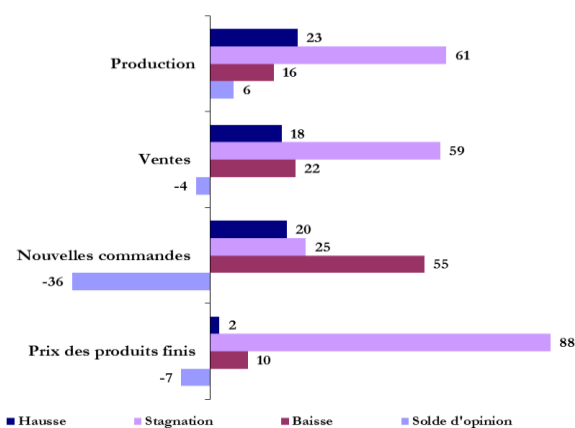
## Industries chimiques et parachimiques

Dans la branche « chimie et parachimie », la production aurait progressé avec un TUC qui se serait établi à 48%.

La stagnation des ventes globales, en février, reflèterait la baisse des ventes sur le marché local et la hausse de celles destinées au marché étranger. Les commandes reçues auraient accusé une baisse avec toutefois un carnet des commandes qui serait resté à un niveau inférieur à la normale.

Pour les trois prochains mois, près de la moitié des industriels de la branche déclarent ne pas avoir de visibilité quant à l'évolution future de la production et des ventes.

Graph 5 : Principaux indicateurs des industries chimiques et parachimiques (proportion des répondants en %)



# Industries mécaniques et métallurgiques

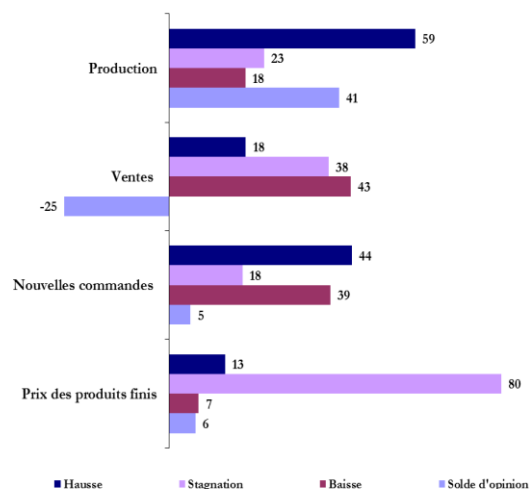
En février, la production de la branche « mécanique et métallurgie » aurait progressé reflétant la hausse dans la « métallurgie » et dans l'« industrie automobile ». Dans le « travail des métaux », la production aurait baissé. Le TUC se serait établi à 71%.

S'agissant des ventes, elles auraient connu une baisse dans la « métallurgie » et dans le « travail des métaux » et une hausse dans l'« industrie automobile ». Par destination, les ventes sur le marché local auraient reculé, tandis que celles destinées à l'étranger auraient progressé.

Pour leur part, les commandes reçues se seraient améliorées dans les principales sous-branches à l'exception de la « métallurgie » où elles auraient reculé. Le carnet des commandes aurait été à un niveau inférieur à la normale dans l'ensemble des sous-branches.

Pour les trois prochains mois, les entreprises s'attendent à une amélioration de la production et des ventes aussi bien sur le marché local qu'étranger.

Graph 6 : Principaux indicateurs des industries mécaniques et métallurgiques (proportion des répondants en %)



## Note technique de l'enquête

L'enquête mensuelle de conjoncture industrielle de Bank Al-Maghrib qui a reçu le visa du Comité de Coordination des Etudes Statistiques (CO.CO.E.S) N° 19-07-06-03, est une enquête d'opinion menée auprès d'un échantillon représentatif comprenant près de 400 entreprises industrielles. Les résultats de l'enquête sont pondérés en utilisant les chiffres d'affaires des entreprises du secteur industriel se rapportant à l'exercice 2014. L'objectif de l'enquête est de disposer de données dans des délais courts permettant une évaluation de la conjoncture industrielle. Lancée au début de chaque mois, l'enquête recueille les appréciations des chefs d'entreprises sur l'évolution de leur activité par rapport au mois précédent et par rapport au même mois de l'année précédente, ainsi que leurs anticipations quant à son évolution à court terme. Ces données synthétisées ne sont pas corrigées des variations saisonnières. Il est à noter que les résultats de l'enquête au titre de l'année 2015 ont été actualisés, en janvier 2016, suite à la mise à jour des pondérations sur la base des chiffres d'affaires de 2014.

### Bank Al -Maghrib

Angle Avenue Benberka et Avenue Annakhil, Hay Ryad - Rabat - Maroc

T é l. (212) 5 37 57 41 04 • F a x (212) 5 3 7 57 41 11/12

www.bkam.ma

Dépôt légal : 2007 / 0028